

# תכנית המתאר הכוללנית מיתר

## ניתוח ממצאי סקר תושבים - נובמבר 2017

**תושבי מיתר,**  
בימים אלו החלו בהכנת תכנית מתאר חדשה ליישוב, המקודמת על ידי מינהל התכנון במשרד האוצר והמועצה המקומית. התכנית תתווה את כיווני ההתפתחות של מיתר בשנים הבאות.

הנכם מוזמנים לתפיש ציבורי רחב בהשתתפות צוות התכנון, ראש המועצה ונציגי מחלקת ההנדסה, שתשרתו להסביר מהי תכנית מתאר וללמוד מכם איך אתם רואים את התפתחות היישוב בעתיד? לאילו צרכים יש לתת מענה? מה חשוב לשמר ומה יש לשנות?

**מיתר צועדת קדימה  
בואו לקחת חלק בתהליך!  
מפגש ראשון עם צוות התכנון  
במסגרת הכנת תכנית מתאר כוללנית**

יום שני  
29.05.17  
בשעה 19:30

אולם ההתכנסות  
בי"ס חמדת, אולם מוזמנים  
כולכם מוזמנים

אנא הירשמו מראש בכתובת:  
<http://bit.ly/MitarMetar1>  
על מנת שנוכל להיערך כראוי.

**לפרטים**  
חגית ג'יניאו אדיב  
יועצת שיתוף הציבור של התכנית של [zohargin@bezeqint.net](mailto:zohargin@bezeqint.net)  
050-5552969

13:20 מועצה מקומית **מיתר** 45

דף הבית » על המועצה » סקר תושבים תוכנית תוכנית מתאר כוללנית » מתאר כוללנית

**סקר תושבים תוכנית מתאר כוללנית**

סקר תושבים - תכנית מתאר כוללנית

דרוש \*

תחבורה

שיפור ותוספת חיבורים תנועתיים בין הישובים למערך הרכיבי האזוריות/ארציות. \*

פחות חשוב

5	4	3	2	1
<input type="radio"/>	<input type="radio"/>	<input type="radio"/>	<input type="radio"/>	<input type="radio"/>

חשוב

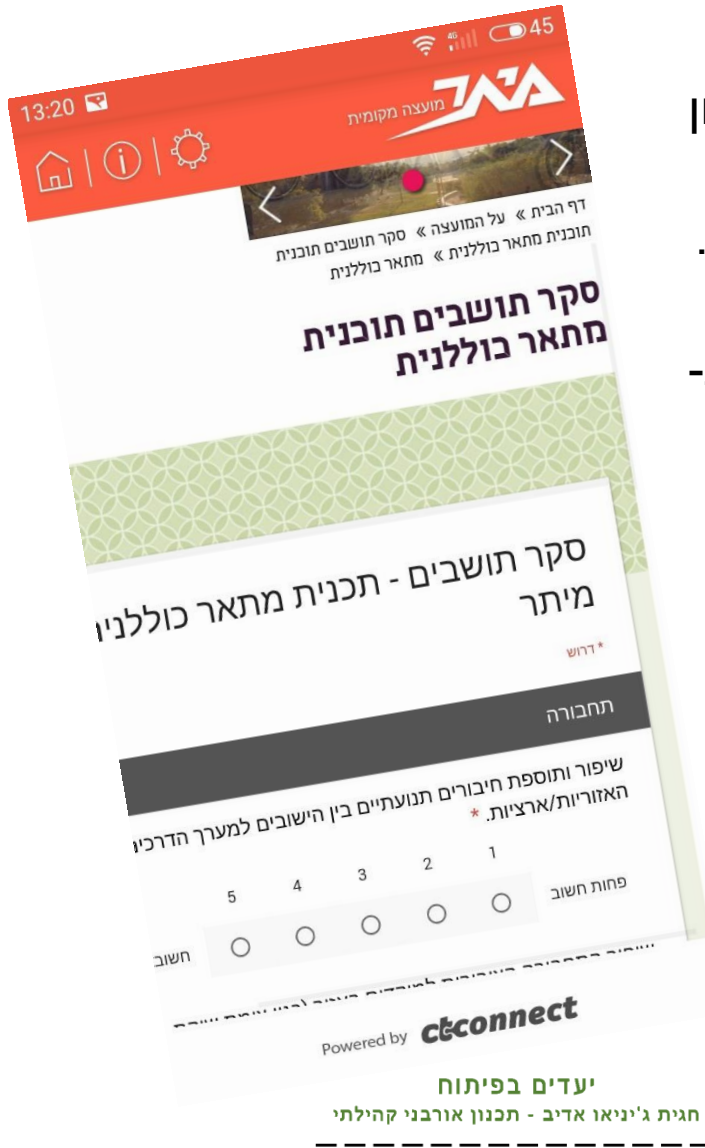
Powered by **ct&connect**



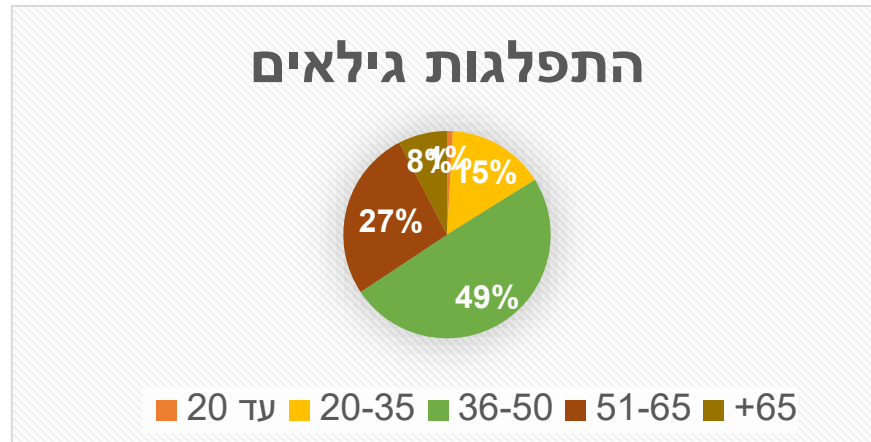
**יעדים בפיתוח**  
חגית ג'יניאו אדיב - תכנון אורבני קהילתי

# כללי אופן עריכת הסקר:

- הסקר נערך ביוזמת המועצה, במסגרת הליך שיתוף הציבור המלווה את הכנת תכנית המתאר הכוללנית של מיתר, במטרה לאפשר לציבור רחב להשתתף בעיצוב חזון הפיתוח של הישוב ושל המרחב הסובב אותו.
- על הסקר השיבו 329 תושבים כ- 50 מהם תושבי כרמית.
- שיטת הסקירה - סקר אינטרנטי, אשר הועלה לאתר המועצה המקומית מיתר בתחילת נובמבר 2017 והורד ב- 31.11.17.
- דרכי הפרסום והשיווק - הודעות באמצעות המועצה לכ- 1,500 בתי אב, מיילים למשתתפים במפגשי שיתוף הציבור הקודמים (כ- 200), פייסבוק של המועצה ועמוד שיתוף הציבור שפתחו תושבים, הודעות ווטסאפ שנשלחו להורי בתי הספר היסודיים, מועצת נוער ותושבי כרמית.
- הסקר התייחס לחמישה נושאי תוכן שונים: תחבורה, פיתוח כלכלי ותעסוקה, מגורים, שירותי ציבור ומסחר, ושטחים פתוחים. התושבים התבקשו לדרג את מידת החשיבות עבור כל היגד, וכן להוסיף או להדגיש במילים שלהם נושאים נוספים בעלי חשיבות.
- כמו כן התבקשו המשיבים לציין: גיל, ותק ביישוב וגילאי הילדים המתגוררים בישוב.

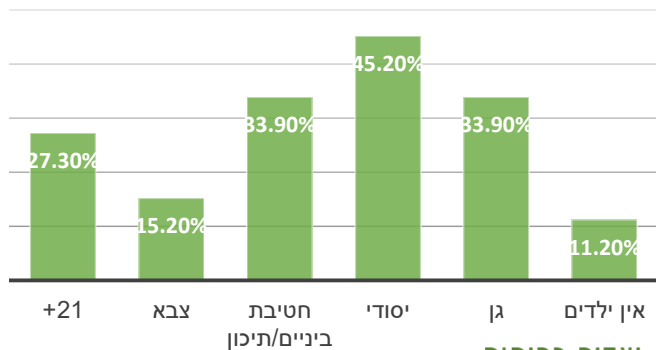


- כמחצית מהמשיבים בקבוצת גיל 36-50. קבוצת גיל זו, בשלב של גידול הילדים, בד"כ מגלה מעורבות גבוהה יחסית בחיי הישוב.
- שיעור בני 65+ (8%) נמוך מעט משיעורם באוכלוסייה הכללית 9% ומהאוכלוסייה הרלבנטית לסקר 12%.
- שיעור בני 51-65 שהשיבו לסקר (27%) קרוב לשיעורם באוכלוסייה הרלבנטית לסקר (23%) האוכלוסייה הרלבנטית לסקר אינה כוללת ילדים עד גיל 15.



התפלגות המשיבים לפי שנות וותק באזור מאוזנת. למרביתם ילדים המתגוררים בישוב בגילאים שונים

### גילאי ילדי המשיבים הגרים בישוב

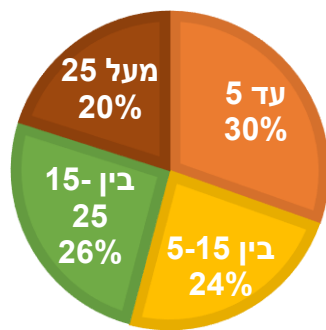


### יעדים בפיתוח

חגית ג'יניאו אדיב - תכנון אורבני קהילתי

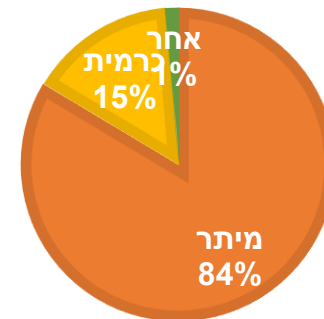
### כמה שנים מתגורר באזור

עד 5 | בין 5-15 | בין 15-25 | מעל 25



### באיזה ישוב מתגורר

מיתר | כרמית | אחר



■ חשוב עד חשוב מאוד: 4-5 ■ חשיבות בינונית: 3 ■ לא חשוב עד לא חשוב כלל: 1+2

שיפור יכולת התנועה (ברגל, אופניים וברכב) בין היישובים במרחב ואל צומת שוקת



טיפול מערך שבילי הולכי רגל ואופניים אל המרחבים הפתוחים



תכנון הקמה ושדרוג של רחובות בתוך הישוב לכדי שיפור הנגישות והאטרקטיביות להולכי רגל ורוכבי...



שיפור התחבורה הציבורית למוקדים באזור



שיפור ותוספת חיבורים תנועתיים בין היישובים למערך הדרכים האזוריות



- ✓ טיפול ושיפור התנועה והתחבורה אל דרכים ארציות ולמוקדים אזוריים נתפס כמרכיב בעל החשיבות הגבוה ביותר .
- ✓ שדרוג הרחובות ושיפור הנגישות בתוך הישוב נתפס גם הוא כנושא בעל חשיבות גבוהה.
- ✓ החשיבות של שיפור התנועה בתוך האזור אל המרחב הסובב נתפסת כחשובה פחות.
- ✓ שיפור יכולת התנועה בין היישובים במרחב נתפס כבעל חשיבות פחותה יחסית. 29.6% ראו בו נושא בעל חשיבות נמוכה או כלל לא חשוב.

## נושאים נוספים שצוינו בהקשר לנושא התחבורה:

- ✓ הגדלת תדירות ושעות הפעילות של התחבורה ציבורית לבאר שבע ולרכבת להבים.
- ✓ כיכר כרמית כבעייתית ודרישה לבטלה. צורך בפתרונות מידיים לגישה לכרמית.
- ✓ סוגיית הפקקים בכניסה/יציאה מהיישוב. בקשה להרחבת כבישים, הוספת עוד כניסה ישירה ליישוב מיתר, ודגש על הרחבת הכביש לצומת שוקת.
- ✓ צורך בטיפול בעומסי התנועה והפקקים באזור בית הספר בבקרים.

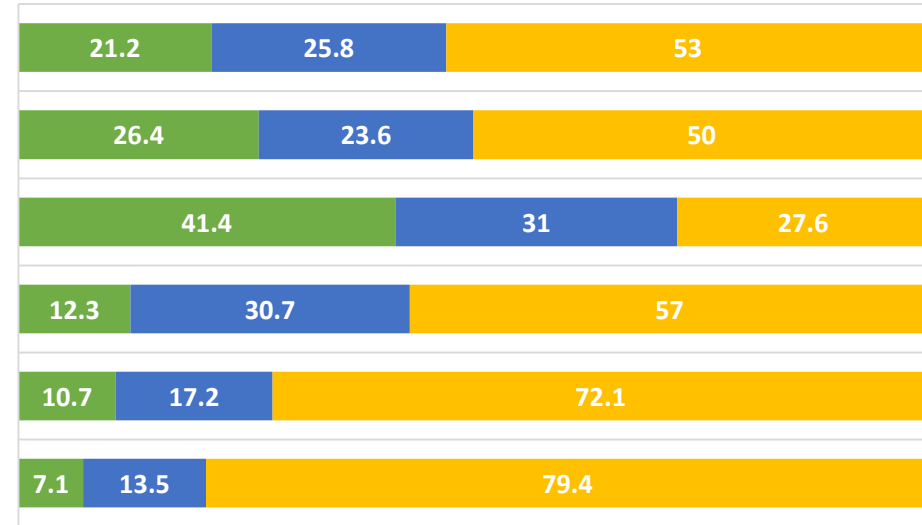
יעדים בפיתוח

חגית ג'יניאו אדיב - תכנון אורבני קהילתי



## נושא 2: פיתוח כלכלי ותעסוקה:

■ חשוב עד חשוב מאוד: 4+5 ■ חשיבות בינונית: 3 ■ לא חשוב עד לא חשוב כלל: 1+2



יצירת מנופים כלכליים משותפים למספר יישובים, הנשענים על נכסי המרחב (מרכז מבקרים, אטרקציות... פיתוח הפוטנציאל התיירותי סביב אתרים ארכיאולוגיים, מורשת וטיילות מתן אפשרות לחדרי אירוח בתוך היישובים במגבלות ובתנאים שייקבעו יצירת תנאים בתוך היישובים לתעסוקות, התואמות את מאפייני האוכלוסייה (רפואה משלימה, אומנות, ... יצירת מגוון תעסוקות באזור התעסוקה בצומת שוקת, שיתאימו גם לתושבי המרחב ולדור העתיד פיתוח צומת שוקת ככלי להגדלת הכנסות המועצה, שיאפשרו אספקת שירותים איכותיים

- ✓ פיתוח צומת שוקת כמרכיב כלכלי וכאזור תעסוקה שיתן מענה גם לתושבי האזור נתפסים כבעלי חשיבות גבוהה.
- ✓ פיתוח תעסוקה שתוכל להתאים גם לתושבי האזור מקבל חשיבות, גם בהקשר של יצירת מקומות תעסוקה בתוך הישוב, אם כי בעוצמה נמוכה יותר.
- ✓ יצירת מנופים כלכליים משותפים למספר יישובים נתפס כבעל חשיבות נמוכה יחסית.
- ✓ פיתוח תיירות באזור נתפס כלא חשוב על ידי רבע מהמשיבים.
- ✓ בולטת החשיבות הנמוכה של האפשרות לחדרי אירוח בתוך הישוב.

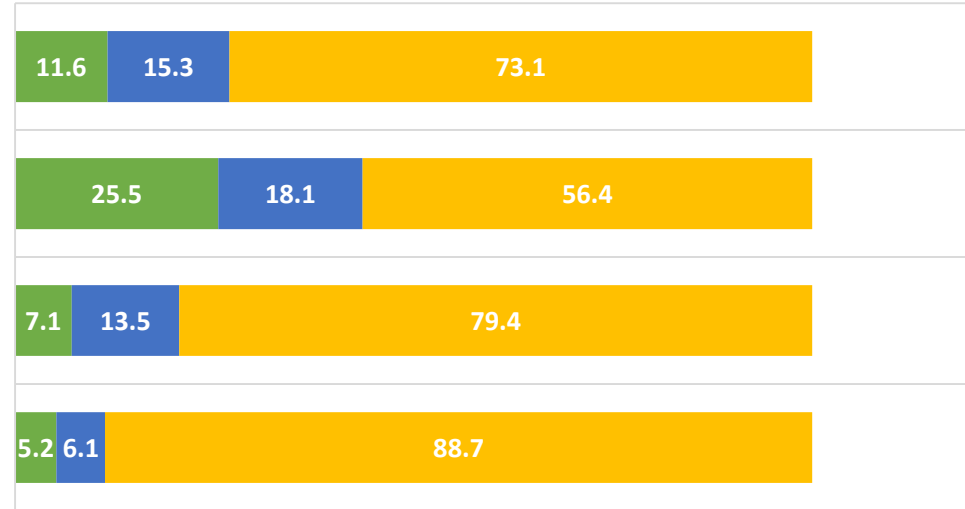
### נושאים נוספים שצויינו בהקשר של פיתוח כלכלי ותעסוקה:

- ✓ שדרוג ופיתוח המרכז המסחרי בתוך היישוב. הפיכתו לרלוונטי, למרכז בילוי, עם דגש על שיפור הקיים לפני שמייצרים חדש.
- ✓ ליצור אפשרויות העסקה לנוער.
- ✓ אזור התעשייה בלהבים הובא כדוגמא טובה.
- ✓ הועלה גם חשש מתעשייה "מלוכלכת".
- ✓ הועלו רעיונות למיצוב שוקת כאזור תעסוקה ירוק ולפיתוח "תעסוקה שיתופית".

יעדים בפיתוח  
חגית ג'יניאו אדיב - תכנון אורבני קהילתי

■ חשוב עד חשוב מאוד: 4+5 ■ חשיבות בינונית: 3 ■ לא כלל עד לא חשוב: 1+2

מתן פתרונות מגורים למגוון קבוצות גיל שונות (משפחות, צעירים, גיל שלישי), במטרה ליצור מחזור.



מתן אפשרות לתוספת יחידות דיור במגורים הקיימים עבור "בנים"

שמירה על צביון ומרקם הבנייה בהתאם לתכנית המתאר המאושרת ולקיים בפועל

שמירה על מאפייני הבינוי הקיימים ביישוב הותיק

✓ בחשיבות גבוהה מאד נמצאים הרצון לשמירה על מאפייני הבינוי הקיימים וצביון ומירקם הבניה.

✓ המשיבים רואים חשיבות במגוון פתרונות מגורים לגילאים שונים, אך כרבע מהם לא רואים בפתרון של יחידות לבנים במגורים הקיימים אופציה מועדפת.

## נושאים מרכזיים שצויינו בהקשר לנושא המגורים:

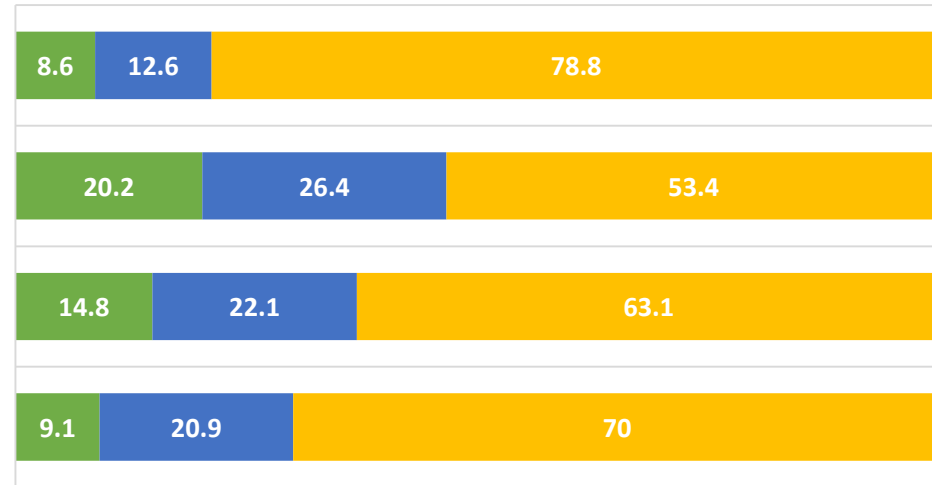
- ✓ צורך בדיור מוגן לגיל השלישי; נושא שעלה באופן מובהק הרבה מאוד פעמים.
- ✓ שמירה על צביון כפרי ואופי ישוב קיים (ללא בנייה רוויה).
- ✓ התייחסויות רבות לפיתוח ושיפור התשתיות הקיימות, והתאמתן לכמות האוכלוסייה לפני כל בנייה עתידית נוספת.
- ✓ הדרישה לא להגדיל כלל את היישוב עלתה מספר רב יחסית של פעמים.

יעדים בפיתוח  
חגית ג'יניאו אדיב - תכנון אורבני קהילתי

# נושא 4 : שירותי ציבור ומסחר:

■ חשוב עד חשוב מאוד: 4+5 ■ חשיבות בינונית: 3 ■ לא חשוב כלל עד לא חשוב: 1+2

חיזוק מרכזי הישובים וטיפוחם כמוקד מפגש לקהילה



יצירת מוקדי שירות משותפים לקהלים מקהילות שכנות (למשל מוקד חינוכי-קהילתי-סביבתי, מתקני ספורט)

שיתופי פעולה בין הישובים בנושאים שונים (כגון: העשרה חינוכית, מרכז מצוינות וכד')

פריסת שירותים בישובים ובצומת שוקת בראייה מרחבית, עבור כלל האוכלוסיה הצפויה במרחב

✓ הנושא החשוב ביותר הוא חיזוק מרכזי הישובים.

✓ אפשרות של פריסת שירותים בישובים ובצומת שוקת נתפסת גם היא כבעלת חשיבות גבוהה.

✓ קיימת נכונות לשיתופי פעולה בין הישובים בנושאים שונים הקשורים בשירותי ציבור ומסחר, אך הנכונות פחותה לגבי יצירת מוקדים משותפים.

**נושאים מרכזיים נוספים שצוינו בהקשר של שירותי ציבור ומסחר:**

✓ התייחסות רבה מאוד לצורך בשיפור המרכז המסחרי ותוספת שירותים (דואר, קופ"ח, סופר נוסף) בדגש על ביסוס ושיפור הקיים.

✓ היו שהדגישו שוב את הרצון בהתייחסות ליישוב מיתר בנפרד ולא כחלק ממערך יישובים, והדגשת האופי הקהילתי שלו, באמצעות פעילויות שונות.

✓ **נמצאו הבדלים בין תושבי מיתר וכרמית :** בקרב תושבי כרמית לא נמצאו הבדלים משמעותיים בחשיבות של אף אחד מהנושאים והם קיבלו ערכים ממוצעים.

יעדים בפיתוח

חגית ג'יניאו אדיב - תכנון אורבני קהילתי

## נושא 5 : שטחים פתוחים:

■ חשוב עד מאוד: 4+5 ■ חשיבות בינונית: 3 ■ לא חשוב כלל עד לא חשוב: 1+2

יצירת מערך שבילי נוף וטבע המקשרים בין הישוב לסביבה ומאפשרים נגישות נוחה



טיפול ערכי "טבע ישובי" בתוך הישוב ויצירת זיקה/רציפות בין הטבע הסובב ו"הטבע היישובי"



בחינת פריסת הגינות הציבוריות והכיכרות ואופן תפקודם, כדי להתאימם לצרכים ולשימושים קיימים...



מיתוג האזור כמרחב השומר על ערכי הטבע, המורשת והנוף המייחדים אותו



✓ לא ניתן להצביע בנושא זה על מרכיב שבאופן מובהק הוא בעל חשיבות פחותה.

✓ החשיבות של טיפוח פנים הישוב הינה הגבוהה ביותר. מתוך כ- 86% שצינו נושא זה כבעל חשיבות, כ- 56% ציינו אותו כחשוב ביותר (דרגה 5).

### נושאים נוספים שעלו בהקשר לנושא השטחים הפתוחים:

✓ הצורך בהשקעה בפיתוח ובתחזוקה השוטפת של שטחי הציבור, הטיילת והכיכרות.

✓ הועלו רעיונות שונים לפיתוח המרחב: פעילות ספורט, מיתר כישוב "תומך שביל", מרכז מבקרים ועוד.

יעדים בפיתוח  
חגית ג'יניאו אדיב - תכנון אורבני קהילתי



- באופן כללי ניתן לציין כי התושבים רואים כבעל חשיבות גבוהה את הצורך בשמירה וטיפול הקיים. נושא זה הודגש גם בנושאים הנוספים שהועלו על ידי המשיבים (צורך בתחזוקה וכד').
- חשוב במידה רבה לשמור על מאפייני הבינוי והמגורים הקיימים.
- הרצון בפיתוח מרכז הישוב כמרכז שירותי ציבור מסחר וקהילה נתפס כחשוב מאד וחוזק גם על ידי התייחסויות נוספות של המשיבים לנושא זה.
- למרות החשיבות שהמשיבים מקנים למגורים עבור מגוון גילאים, הנכונות להקמת יח"ד לבנים במגורים הקיימים פחותה. נראה, על פי הנושאים הנוספים שעלו בהקשר זה כי הצורך במגוון הינו בעיקר בהקשר של האוכלוסייה הבוגרת ופחות בהקשר של הצעירים והבנים.
- המבט החוצה מופנה בעיקר בהקשר של הנושאים התחבורתיים, כאשר הקשר עם הדרכים הארציות נתפס כחשוב הרבה יותר מהקשר בין הישובים לבין עצמם.
- פיתוח צומת שוקת לטובת מיתר ויישובי הסביבה נתפס כבעל חשיבות כלכלית ותעסוקתית.
- מרבית הנושאים הקשורים במרחב הפתוח נתפסים כבעלי חשיבות. יחד עם זאת נראה כי לגבי נושא פיתוח התיירות במרחב הדעות חלוקות יותר, יחסית מאשר בנושאים אחרים.
- הנושא לגביו העמדה הייתה פחות חיובית הוא הקמת צימרים בתוך הישוב. קיימת נכונות גבוהה יותר ליצירת אפשרויות לתעסוקות אחרות מתאימות בתוך הישוב (תעסוקות משתלבות שאינן מהוות מטרד).
- התשובות מצביעות על נכונות מסויימת לשיתופי פעולה עם ישובי הסביבה בהקשר של שירותי ציבור. הנכונות ליצור מוקדים משותפים פחותה בהרבה. כך גם הנכונות ליצור מנופים כלכליים משותפים.